

Centronic EasyControl

EC411

el

Οδηγίες εγκατάστασης και λειτουργίας

Επιτοίχιος πομπός

Σημαντικές πληροφορίες για:

• τον τεχνικό εγκατάστασης / • τον ηλεκτρολόγο / • το χρήστη

Παρακαλείστε να μεταβιβάσετε το παρόν στο σωστό αποδέκτη!

Οι οδηγίες αυτές θα πρέπει να φυλάσσονται από το χρήστη.

4034 630 308 0 11/5/2017

Becker-Antriebe GmbH
Friedrich-Ebert-Straße 2-4
35764 Sinn/Γερμανία
www.becker-antriebe.com



BECKER

Περιεχόμενα

Γενικά	3
Εγγύηση	3
Υποδείξεις ασφάλειας	4
Ενδεδειγμένη χρήση	5
Επεξήγηση ενδείξεων και πλήκτρων	6
Επεξήγηση λειτουργίας.....	6
Προγραμματισμός του τηλεχειρισμού.....	7
Εγκατάσταση στηρίγματος τοίχου	8
Αντικατάσταση μπαταρίας.....	8
Καθαρισμός	9
Τεχνικά στοιχεία	9
Τι να κάνετε, όταν.....	9
Απλοποιημένη δήλωση συμμόρφωσης ΕΕ.....	10



Γενικά

Με αυτόν τον πομπό μπορείτε να ελέγχετε μία ή περισσότερες μονάδες ρολών και ηλιοπροστασίας.

Ο χειρισμός της συσκευής είναι απλός.

Παρακαλείστε να λάβετε υπόψη σας τις παρούσες οδηγίες εγκατάστασης και λειτουργίας, κατά την εγκατάσταση και τη ρύθμιση της συσκευής.

Ερμηνεία των εικονοσυμβόλων

	ΠΡΟΣΟΧΗ	Η λέξη ΠΡΟΣΟΧΗ επισημαίνει έναν κίνδυνο που μπορεί να οδηγήσει σε τραυματισμούς, εάν δεν αποφευχθεί.
	ΕΙΔΟΠΟΙΗΣΗ	Η λέξη ΕΙΔΟΠΟΙΗΣΗ επισημαίνει μέτρα αποφυγής υλικών ζημιών.
		Επισημαίνει συμβουλές χρήσης και άλλες χρήσιμες πληροφορίες.

Εγγύηση

Κατασκευαστικές μετατροπές και μη ενδεδειγμένες εγκαταστάσεις που αντίκεινται στις παρούσες οδηγίες και στις λοιπές υποδείξεις μας, ενδέχεται να επιφέρουν σοβαρούς τραυματισμούς και βλάβες στην υγεία των χρηστών π.χ. σύνθλιψη άκρων. Επομένως, η εκτέλεση κατασκευαστικών μετατροπών επιτρέπεται μόνο κατόπιν συνεννόησης και έγκρισης από την πλευρά μας. Σε κάθε περίπτωση πρέπει να τηρούνται οι υποδείξεις μας και ιδιαίτερα εκείνες που περιλαμβάνονται στις παρούσες οδηγίες εγκατάστασης και λειτουργίας. Απαγορεύεται η περαιτέρω επεξεργασία των προϊόντων, η οποία αντίκειται στην ενδεδειγμένη χρήση τους.

Ο κατασκευαστής του τελικού προϊόντος και ο τεχνικός εγκατάστασης οφείλουν να προσέχουν έτσι ώστε, κατά τη χρήση των προϊόντων μας και ιδιαίτερα σε ότι αφορά την κατασκευή του τελικού προϊόντος, την εγκατάστασή του και την ενημέρωση του πελάτη, να λαμβάνονται υπόψη και να τηρούνται όλες οι απαιτούμενες νομικές διατάξεις και οι κανονισμοί των αρμόδιων φορέων - ειδικότερα οι σχετικοί, ισχύοντες κανονισμοί περί ηλεκτρομαγνητικής συμβατότητας (ΗΜΣ).

Υποδείξεις ασφάλειας

Γενικές υποδείξεις

- Παρακαλείστε να φυλάξετε αυτές τις οδηγίες!
- Να χρησιμοποιείται μόνο σε στεγνούς χώρους.
- Χρησιμοποιείτε μόνο μη τροποποιημένα αυθεντικά εξαρτήματα του κατασκευαστή του χειριστηρίου.
- Μην αφήνετε τα παιδιά να πλησιάζουν τα χειριστήρια.
- Τηρείτε τους εθνικούς κανονισμούς της χώρας σας.
- Απορρίψτε τις χρησιμοποιημένες μπαταρίες με τον ενδεδειγμένο τρόπο. Για την αντικατάσταση της μπαταρίας χρησιμοποιήστε μόνο πανομοιότυπο τύπο μπαταρίας (ανατρέξτε στα Τεχνικά χαρακτηριστικά).



Προσοχή

- Μην επιτρέπετε να πλησιάζουν πρόσωπα στην περιοχή κίνησης των μονάδων.
- Εάν η μονάδα ελέγχεται μέσω ενός ή περισσότερων πομπών, η περιοχή κίνησης της μονάδας πρέπει να είναι ορατή κατά τη διάρκεια της λειτουργίας.
- Η συσκευή περιέχει μικρά εξαρτήματα που μπορούν να καταποθούν.

Ενδεδειγμένη χρήση

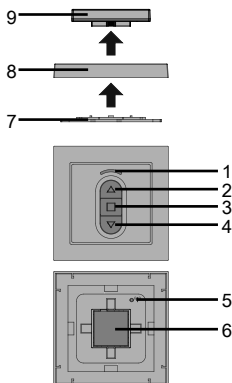
Ο πομπός που αναφέρεται στις παρούσες οδηγίες επιτρέπεται να χρησιμοποιείται αποκλειστικά σε εσωτερικούς χώρους για τον έλεγχο τηλεχειριζόμενων μοτέρ και τηλεχειριστηρίων, συμβατών με τη γκάμα προϊόντων Centronic.

- Παρακαλείστε να λάβετε υπόψη σας πως δεν επιτρέπεται η χρήση μονάδων ραδιοεπικοινωνίας σε περιοχές με αυξημένο κίνδυνο παρεμβολών (π.χ. νοσοκομεία, αεροδρόμια).
- Το τηλεχειριστήριο προορίζεται για χρήση μόνο μαζί με συσκευές και μονάδες, για τις οποίες μία λειτουργική βλάβη του πομπού ή του δέκτη δεν αποτελεί κίνδυνο για πρόσωπα, ζώα ή αντικείμενα ή για τις οποίες αυτός ο κίνδυνος έχει καλυφθεί με άλλες διατάξεις ασφαλείας.
- Ο χρήστης δεν προστατεύεται από παρεμβολές άλλων μονάδων τηλεπικοινωνίας και τερματικών εγκαταστάσεων (π.χ. ακόμη και από μονάδες ραδιοεπικοινωνίας, οι οποίες λειτουργούν με τον ενδεδειγμένο τρόπο στο ίδιο εύρος συχνοτήτων).
- Συνδέετε το δέκτη τηλεχειρισμού μόνο με συσκευές και μονάδες που έχουν εγκριθεί από τον κατασκευαστή.



- **Το χειριστήριο δεν θα πρέπει να εγκαθίσταται και να λειτουργεί σε περιοχή μεταλλικών επιφανειών ή μαγνητικών πεδίων.**
- **Μονάδες ραδιοεπικοινωνίας που εκπέμπουν στην ίδια συχνότητα μπορούν να οδηγήσουν σε παρεμβολές κατά τη λήψη.**
- **Λάβετε υπόψη σας πως η εμβέλεια του σήματος τηλεχειρισμού υπόκειται σε νομικούς και κατασκευαστικούς περιορισμούς.**

Επεξήγηση ενδείξεων και πλήκτρων



1. Λυχνία ελέγχου εκπομπής

2. Πλήκτρο ΠΑΝΩ

3. Πλήκτρο ΣΤΟΠ

4. Πλήκτρο ΚΑΤΩ

5. Πλήκτρο προγραμματισμού

6. Κάλυμμα διαμερίσματος μπαταριών

7. Στήριγμα τοίχου

8. Πλαίσιο

9. Επιτοίχιος πομπός

Επεξήγηση λειτουργίας

Κανάλι

Το κανάλι ενός πομπού μπορεί να προγραμματιστεί σε έναν ή περισσότερους δέκτες. Ο έλεγχος ενός δέκτη αποτελεί μία μεμονωμένη εντολή, ενώ ο έλεγχος περισσότερων δεκτών μία ομαδική εντολή.

Λυχνία ελέγχου εκπομπής

Τα σήματα τηλεχειρισμού επισημαίνονται με το άναμμα της λυχνίας ελέγχου εκπομπής. Εάν η ισχύς της μπαταρίας μειωθεί, η λυχνία ελέγχου εκπομπής αναβοσβήνει κατά την εκπομπή σήματος. Η ισχύς εκπομπής σήματος/ η

εμβέλεια τηλεχειρισμού ελαττώνεται όσο μειώνεται η ισχύς της μπαταρίας. Εάν η λυχνία ελέγχου εκπομπής δεν ανάβει πλέον με το πάτημα του πλήκτρου, τότε θα πρέπει να αντικατασταθεί η μπαταρία.

Προγραμματισμός του τηλεχειρισμού

1) Προγραμματισμός του κύριου πομπού

α) Μετάβαση του δέκτη σε κατάσταση προγραμματισμού



Τηρείτε τις οδηγίες εγκατάστασης και λειτουργίας του δέκτη.

- Απενεργοποιήστε την ηλεκτρική τροφοδοσία του δέκτη και ενεργοποιήστε την ξανά, μετά από 5 δευτερόλεπτα.

ή

- Πατήστε το πλήκτρο προγραμματισμού ή το διακόπτη τηλεχειρισμού του δέκτη.

Ο δέκτης μεταβαίνει σε κατάσταση προγραμματισμού για 3 λεπτά.

β) Προγραμματισμός του κύριου πομπού

Πατήστε το πλήκτρο προγραμματισμού του κύριου πομπού, κατά τη διάρκεια κατάστασης προγραμματισμού, έως ότου ο δέκτης επιβεβαιώσει τον επιτυχή προγραμματισμό.

Η διαδικασία προγραμματισμού έχει ολοκληρωθεί.

2) Προγραμματισμός πρόσθετων πομπών

1. Πατήστε το πλήκτρο προγραμματισμού του κύριου πομπού, έως ότου επιβεβαιώσει ο δέκτης.
2. Πατήστε, στη συνέχεια, το πλήκτρο προγραμματισμού του νέου πομπού, έως ότου επιβεβαιώσει ο δέκτης.
3. Πατήστε τώρα ξανά το πλήκτρο προγραμματισμού του νέου πομπού που πρόκειται να προγραμματιστεί.
4. Ο δέκτης επιβεβαιώνει τον επιτυχή προγραμματισμό.

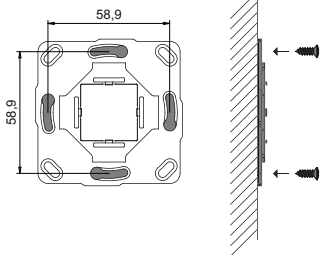
Εγκατάσταση στηρίγματος τοίχου



Προσοχή

Σε περίπτωση εγκατάστασης σε κουτί διακόπτη, αυτό θα πρέπει να είναι άδειο.

Πριν από την εγκατάσταση, θα πρέπει να αποσυνδέεται η ηλεκτρική τροφοδοσία. Για την ηλεκτρική εγκατάσταση θα πρέπει να τηρούνται οι ισχύουσες διατάξεις.

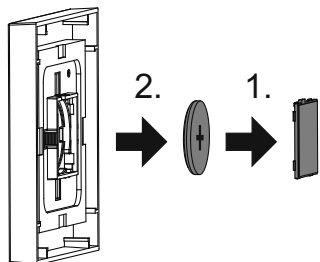


- Ελέγξτε πριν από την εγκατάσταση στην επιθυμητή θέση εγκατάστασης την άψογη λειτουργία πομπού και δέκτη.
- Στερεώστε το στήριγμα στον τοίχο χρησιμοποιώντας τις δύο παρεχόμενες βίδες.

Αντικατάσταση μπαταρίας



Μπορείτε να βρείτε τον αντίστοιχο τύπο μπαταρίας στο κεφάλαιο «Τεχνικά Χαρακτηριστικά».



1. Αφαιρέστε τον πίνακα χειρισμού τραβώντας τον.
2. Ανοίξτε το διαμέρισμα μπαταριών.
3. Βγάλτε τη μπαταρία.
4. Τοποθετήστε τη νέα μπαταρία με σωστό προσανατολισμό.
5. Κλείστε το διαμέρισμα μπαταριών.

Καθαρισμός

Καθαρίζετε τη συσκευή μόνο με ένα κατάλληλο πανί. Μη χρησιμοποιείτε καθαριστικά μέσα που μπορούν να προσβάλουν την επιφάνεια.

Τεχνικά στοιχεία

Ονομαστική τάση	3 V DC
Τύπος μπαταρίας	CR 2430
Τύπος προστασίας	IP 20
Επιτρεπόμενη θερμοκρασία περιβάλλοντος	-10 έως +55 °C
Μέγιστη εκπεμπόμενη ισχύς εκπομπής σήματος	≤ 25 mW
Συχνότητα τηλεχειρισμού	868,3 MHz

Η μέγιστη εμβέλεια ανέρχεται γύρω από και μέσα σε κτήρια έως και 10 m, ενώ σε ύπαιθρο έως και 100 m.

Τι να κάνετε, όταν...

Πρόβλημα	Επίλυση
Το μοτέρ δεν κινείται.	Τοποθετήστε νέα μπαταρία.
	Τοποθετήστε σωστά τη μπαταρία.
	Μειώστε την απόσταση προς το δέκτη.
	Δεν έχει προγραμματιστεί πομπός στο δέκτη. Προγραμματίστε έναν πομπό στο δέκτη.

Απλοποιημένη δήλωση συμμόρφωσης ΕΕ

Η Becker-Antriebe GmbH βεβαιώνει δια του παρόντος ότι αυτό το ασύρματο σύστημα συμμορφώνεται με τις οδηγίες 2014/53/ΕΕ.

Το πλήρες κείμενο της δήλωσης συμμόρφωσης ΕΕ διατίθεται στην ηλεκτρονική διεύθυνση:

www.becker-antriebe.com/ce



Διατηρούμε το δικαίωμα τεχνικών αλλαγών.



BECKER